

27653-88



ГОСУДАРСТВЕННЫЙ СТАНДАРТ  
СОЮЗА ССР

**КОСТЮМЫ МУЖСКИЕ ДЛЯ ЗАЩИТЫ  
ОТ МЕХАНИЧЕСКИХ ВОЗДЕЙСТВИЙ,  
ВОДЫ И ЩЕЛОЧЕЙ**

**ТЕХНИЧЕСКИЕ УСЛОВИЯ**

**ГОСТ 27653—88**

Издание официальное



Цена 5 коп. БЗ 2—88/140

ГОСУДАРСТВЕННЫЙ КОМИТЕТ СССР ПО СТАНДАРТАМ  
Москва

Редактор *Н. Е. Шестакова*  
Технический редактор *М. И. Максимова*  
Корректор *Н. Л. Шнайдер*

Сдано в наб. 05.06.88. Подп. в печ. 24.06.88 1,25 усл. п. л. 1,25 усл. кр-отт. 0,90 уч.-изд. л.  
Тир. 28 000 Цена 5 коп.

Ордена «Знак Почета» Издательство стандартов, 123840, Москва, ГСП, Новопресненский пер., 3  
Тип. «Московский печатник», Москва, Лялин пер., 6. Зак. 2262

**КОСТЮМЫ МУЖСКИЕ ДЛЯ ЗАЩИТЫ  
ОТ МЕХАНИЧЕСКИХ ВОЗДЕЙСТВИЙ,  
ВОДЫ И ЩЕЛОЧЕЙ**

Технические условия

Men's suits for protection from mechanical  
damage, water and alkalies. Specifications**ГОСТ  
27653—88**

ОКП 85 7231 1001

Срок действия с 01.01.90  
до 01.01.95

Несоблюдение стандарта преследуется по закону

Настоящий стандарт распространяется на мужские костюмы, предназначенные в качестве специальной одежды для защиты от механических воздействий, воды и щелочей (концентрация до 20%).

**1. ТЕХНИЧЕСКИЕ ТРЕБОВАНИЯ**

1.1. Костюмы должны изготавливаться в соответствии с требованиями настоящего стандарта, промышленной технологией поузловой обработки специальной одежды, образцом-эталоном и техническим описанием модели, утвержденными в установленном порядке, по Госзаказу — образцом, утвержденным заказчиком.

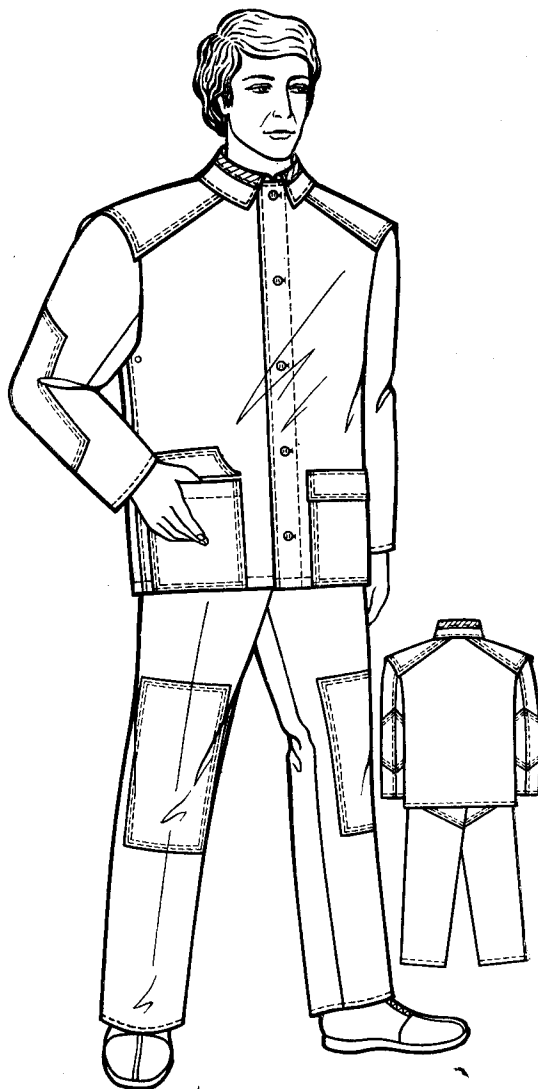
**1.2. Основные параметры и размеры**

1.2.1. Костюмы должны изготавливаться двух типов: А и Б (черт. 1 и 2).

1.2.2. Размеры костюмов должны соответствовать росту и обхвату груди типовой фигуры человека, указанным в табл. 1 и 2.

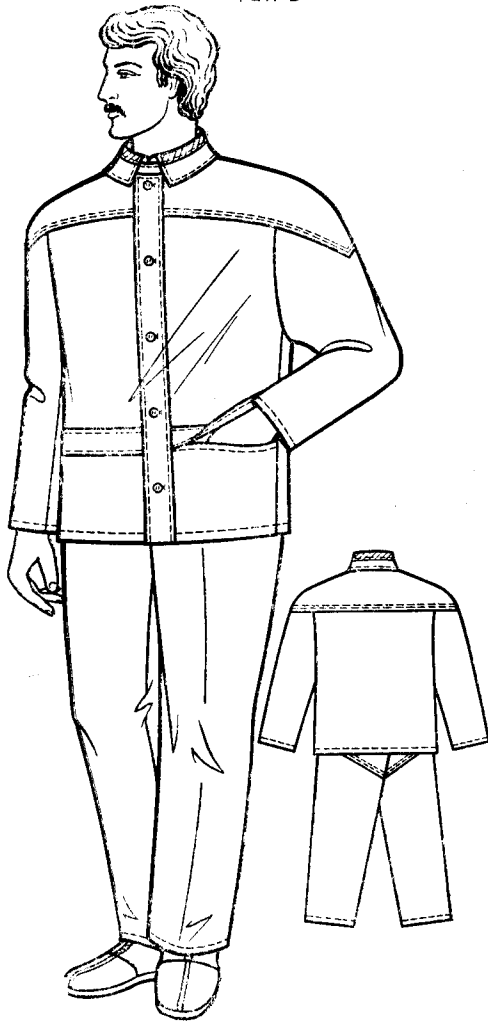


Тун А



Черт. 1

Тун Б



Черт. 2

Таблица 1

см	
Размер	
Рост типовой фигуры человека	Интервал роста человека
158, 164	От 155 до 167 включ.
170, 176	Св. 167 » 179 »
182, 188	» 179 » 191 »

Таблица 2

см	
Размер	
Обхват груди типовой фигуры человека	Интервал обхвата груди человека
88, 92	От 86 до 94 включ.
96, 100	Св. 94 » 102 »
104, 108	» 102 » 110 »
112, 116	» 110 » 118 »
120, 124	» 118 » 126 »

Примечание к табл. 1 и 2. Костюмы размеров меньше 88, 92 см по обхвату груди и 158, 164 см по росту типовой фигуры человека и более 120, 124 см по обхвату груди и 182, 188 см по росту типовой фигуры человека должны изготавливаться по требованию потребителя.

1.2.3. Измерения готовых костюмов должны соответствовать указанным в табл. 3 и на черт. 3—8.



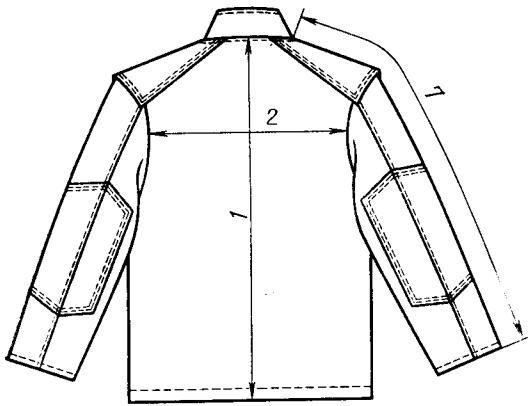
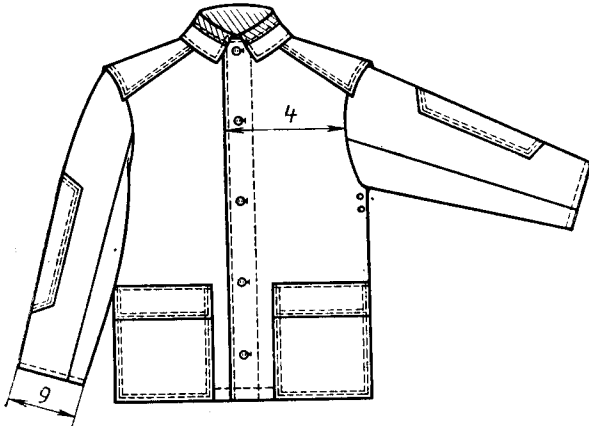
Продолжение табл. 3

Номер измерения на чертеже	Наименование места измерения	Рост типовой фигуры человека	Обхват груди типовой фигуры человека						Допускаемое отклонение
			I подгруппа			II подгруппа			
			88	96	104	112	120	124	
2	Длина по шаговому шву	158, 164	70,2	69,2	68,2	67,2	66,2	±1,0	
		170, 176	77,0	76,0	75,0	74,0	73,0		
		182, 188	83,8	82,8	81,8	80,8	79,8		
3	Ширина на уровне среднего шва	—	35,6	37,6	39,6	41,6	43,6	±1,0	
4	Ширина внизу	—	23,0	24,0	25,0	26,0	27,0	±0,5	
5	Длина полупояса	—	44,0	48,0	52,0	56,0	60,0	±1,0	

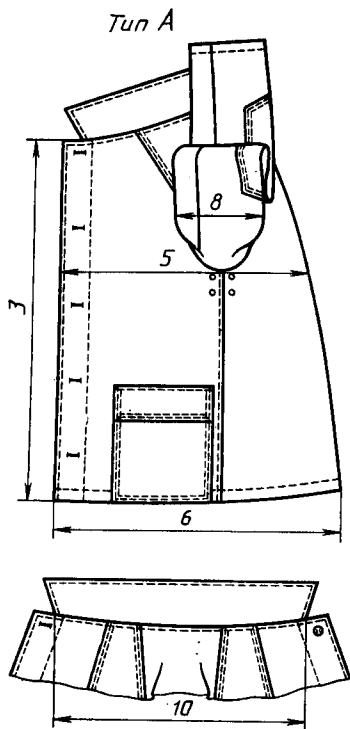
Примечание. По требованию потребителя и по согласованию с ЦК соответствующего профсоюза величина измерений куртки 1, 3, 4, 5 и 6 и броек 4 допускается изменять. В куртках со смешанной бортовой застежкой допускается изменять измерения 4, 5 и 6 не более чем на 5,0 см. Измерения куртки 1 и 3 допускается изменять только в сторону увеличения.



Тун А

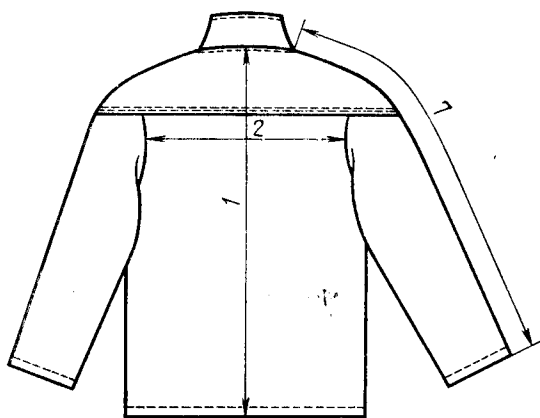
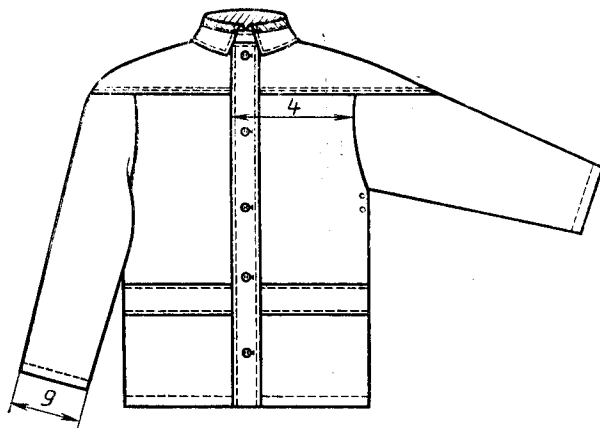


Черт. 3

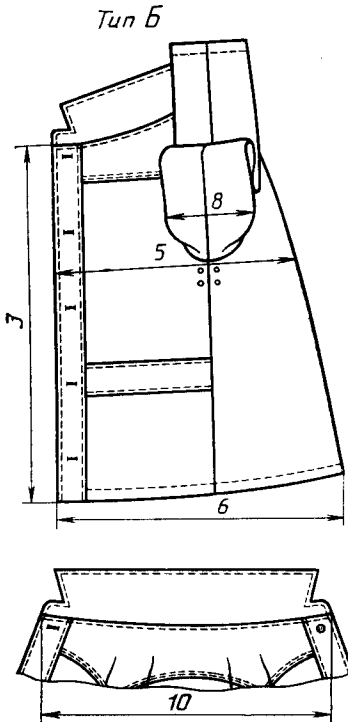


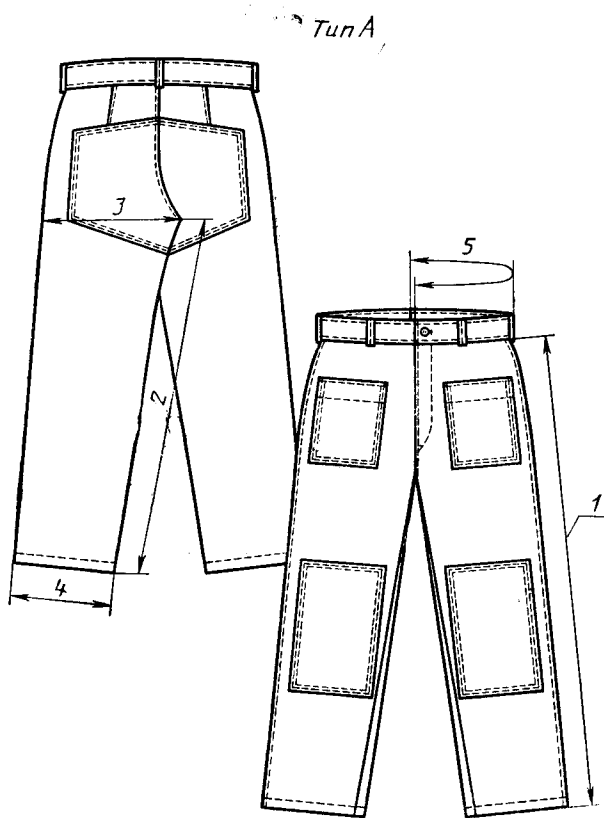
Черт. 4

Фун Б



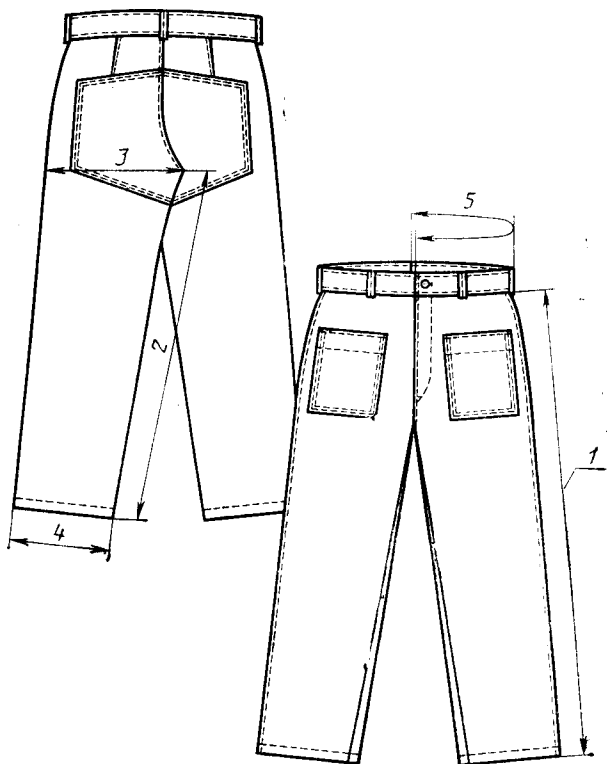
Черт. 5





Черт. 7

**ТИП Б**



Черт. 8

### 1.3. Характеристика

#### 1.3.1. Внешний вид

1.3.1.1. Куртка типа А с центральной бортовой застежкой на пуговицы с усилительными плечевыми накладками, накладными карманами с клапанами, вентиляционными отверстиями под проймами.

Воротник отложной с накладкой из хлопчатобумажной ткани. Рукава втачные с усилительными накладками.

Куртка типа Б с планкой, центральной бортовой застежкой на пуговицы, кокеткой спинки, переходящей на полочки и верхнюю часть рукавов, с вентиляционными отверстиями под проймами. На полочках — карманы с клапанами.

Воротник отложной, с цельнокроеной стойкой и накладкой из хлопчатобумажной ткани.

Брюки типа А с притачным поясом, шлевками, застежкой спереди, внешними передними карманами, усилительными накладками на передних и задних половинках брюк.

Брюки типа Б с притачным поясом, шлевками, застежкой спереди, внешними передними карманами, усилительными накладками на задних половинках брюк.

1.3.1.2. В зависимости от условий эксплуатации и по согласованию изготовителя с потребителем костюмы допускается изготавливать:

- с усилительными накладками различной формы, количеством и местом расположения;

- с карманами различных форм, размеров, количеств и мест расположения, с клапанами различных форм или без них;

- с амортизационными прокладками;

- с различными конструктивными элементами для регулирования ширины куртки, брюк по линии талии и низа, рукавов по линии низа;

- без боковых швов;

- с вентиляционными отверстиями различных видов, количеств и мест расположения (блочек не менее 4, щелевые, ромбовидные и т. д.) или без них;

- с застежками различного вида;

- куртки со смещенной бортовой застежкой;

- с кокетками различных форм и без них;

- с различной формой воротника и лацкана и без них;

- с рукавами различной конструкции;

- с капюшоном притачным или пристегивающимся;

- с внутренним накладным нагрудным карманом;

- отдельными предметами.

#### 1.3.2. Основные требования к изготовлению

1.3.2.1. Виды стежков, строчек и швов, применяемых для изготовления костюмов, — по ГОСТ 12807—79.

Требования к стежкам, строчкам и швам — по ГОСТ 12.4.116—82.

1.3.2.2. При изготовлении костюмов допускаются:

- спинка со швом посередине;
- кокетка спинки (тип Б) со швом посередине;
- полочки с цельнокроеными подбортами;
- куртка без боковых швов;

воротник одинарный с подгибом предварительно обметанных срезов тип А;

- обтачки низа куртки, рукавов, брюк;
- гульфик, клапаны и пояс цельновыкроенные.

1.3.2.3. Соединение срезов костюмов выполняют стачным двумя строчками, настрочным, запошивочным швами и швом «взамок».

1.3.2.4. Низ куртки, рукавов и брюк обрабатывают швом вподгибку с закрытым и открытым срезами шириной 1,5—2,5 см.

1.3.2.5. Открытые срезы обметывают или окантовывают.

1.3.2.6. Накладные детали костюмов настрачивают двумя строчками.

1.3.2.7. На верхний воротник настрачивают накладку из хлопчатобумажной ткани одной строчкой.

1.3.2.8. На полочках и спинке куртки должны быть вентиляционные отверстия (в виде блочек по две с каждой стороны от бокового шва). Под блочки ставятся усилители из основной ткани.

1.3.2.9. Петли обметывают в следующих местах:

на левом борте куртки (не менее пяти) — на расстоянии 2,0 см от края борта: верхнюю — на расстоянии 2,0—2,5 см от уступа, остальные — на равном расстоянии одна от другой;

на левом конце пояса брюк одну петлю посередине ширины;

на гульфике брюк (не менее двух) — на расстоянии 1,0 см от внешнего края.

1.3.2.10. Пуговицы пришивают соответственно расположению петель.

1.3.2.11. Определение сортности костюмов — по ГОСТ 12.4.031—84.

#### 1.4. Требования к материалам

Костюмы должны изготавливаться из материалов, указанных в табл. 4.

Таблица 4

Наименование материала	Нормативно-техническая документация	Назначение материала
1. Парусина полульняная № 1ПВ; СКПВ арт. 11227 № 5ПВ; СКПВ арт. 11201 № 6ПВ, СКПВ арт. 11217, арт. 11206	ГОСТ 20712—75	Для изготовления костюмов и усилительных накладок



## Продолжение табл. 4

Наименование материала	Нормативно-техническая документация	Назначение материала
2. Парусина полупльняная СКПВ арт. 11258, 11259	Ту 17 РСФСР 68—9793—80	То же
3. Парусина полупльняная № 7СК арт. 11239	ГОСТ 20712—75	Для усилительных накладок в костюмах типов А и Б
4. Фланель, байка и бума- зея гладкокрашенная	ГОСТ 7259—77	Для накладки на ворот- ник
5. Фланель арт. 1688	ТУ 17 КазССР 01—426—84	То же
6. Бязь гладкокрашенная	ГОСТ 11680—76, ТУ 17 РСФСР 60—10724—84 ТУ 17 ГрузССР 122—83, ТУ 17 КазССР 01—385—80 ТУ 17 ЭССР 442—80 ОСТ 17—699—83	Для накладки на ворот- ник, подкладки клапанов карманов и пояса брюк, окантовывания срезов, вешалки, подкладки карма- нов в куртке типа Б
7. Пуговицы металлические или пластмассовые диаметром: 18—22 мм		Для застегивания курток, пояса брюк
13—17 мм		Для застегивания гуль- фика
8. Пуговицы пластмассовые диаметром: 18—22 мм	ОСТ 17—805—85	Для застегивания курток, пояса брюк
13—17 мм		Для застегивания гуль- фика
9. Тесьма шириной: 12—15 мм	ОСТ 17—582—76	Для вешалки
20—25 мм		Для шлевок
10. Блочки металлические	ОСТ 17—192—78	Для вентиляционных от- верстий
11. Нитки хлопчатобумаж- ные швейные $R_n$ 103,0 текс (10/6) $R_n$ 81,1 текс (20/6) $R_n$ 68,6 текс (30/6)	ГОСТ 6309—87	Для изготовления костю- мов
12. Нитки капроновые швей- ные $R_n$ 50,0 текс (50к)	ТУ 17—1371—84	Для изготовления костю- мов
13. Нитки хлопчатобумаж- ные швейные $R_n$ 50,0 текс (40/3) $R_n$ 63,6 текс (30/3)	ТУ 17 РСФСР 62—10645—83 ГОСТ 6309—87	Для обметывания срезов костюмов

Наименование материала	Нормативно-техническая документация	Назначение материала
14. Нитки армированные R <sub>n</sub> 45,0 текс (44 ЛХ-1) 69,5 текс (65 ЛХ)	ОСТ 17—921—82	Для изготовления костюмов

**Примечания:**

1. По согласованию изготовителя с потребителем и ЦК соответствующего профсоюза допускается применять другие ткани и фурнитуру по качеству не ниже указанных в табл. 4.

2. Пуговицы должны быть термостойкими и устойчивыми к химической чистке.

**1.5. Маркировка**

Маркировка костюмов — по ГОСТ 10581—82 и ГОСТ 12.4.115—82, костюмов, изготавливаемых по Госзаказу, — по ГОСТ 19159—85.

**1.6. Упаковка**

Упаковка костюмов — по ГОСТ 10581—82, костюмов, изготавливаемых по Госзаказу, — по ГОСТ 19159—85.

**2. ПРИЕМКА**

Правила приемки костюмов — по ГОСТ 23948—80.

**3. МЕТОДЫ КОНТРОЛЯ**

Методы контроля качества костюмов — по ГОСТ 4103—82.

**4. ТРАНСПОРТИРОВАНИЕ И ХРАНЕНИЕ**

Транспортирование и хранение костюмов — по ГОСТ 10581—82, костюмов, изготавливаемых по Госзаказу, — по ГОСТ 19159—85.

**5. УКАЗАНИЕ ПО ЭКСПЛУАТАЦИИ**

5.1. Химическая чистка изделий — по ГОСТ 12.4.169—85.

5.2. Стирка — согласно приложению.

*ПРИЛОЖЕНИЕ*  
*Рекомендуемое*

**ПАМЯТКА**

**по уходу во время эксплуатации за костюмами,  
изготовленными из тканей полульняных и в смеси с синтетическими волокнами**

1. Костюмы следует подвергать стирке в стиральной машине в растворе, содержащем не более 5 г/дм<sup>3</sup> моющего препарата и 3 г/дм<sup>3</sup> кальцинированной воды, в течение 10 мин с последующей промывкой.

2. Костюмы можно гладить утюгом или гладильным прессом. Для тканей с химическими волокнами температура гладильной поверхности не должна превышать 130°С.

## ИНФОРМАЦИОННЫЕ ДАННЫЕ

## 1. РАЗРАБОТАН И ВНЕСЕН Министерством легкой промышленности СССР

## ИСПОЛНИТЕЛИ

Т. Н. Кочегура, канд. техн. наук (руководитель темы);  
З. Д. Репина; С. А. Этко

## 2. УТВЕРЖДЕН И ВВЕДЕН В ДЕЙСТВИЕ Постановлением Государственного комитета СССР по стандартам от 28.03.88 № 769

## 3. Срок первой проверки — 1992 г. Периодичность проверки — 5 лет.

## 4. ВЗАМЕН ГОСТ 12.4.038—79

## 5. ССЫЛОЧНЫЕ НОРМАТИВНО-ТЕХНИЧЕСКИЕ ДОКУМЕНТЫ

Обозначение НТД, на которую дана ссылка	Номер пункта, раздела
ГОСТ 12.4.031—84	1.3.2.11
ГОСТ 12.4.115—82	1.5
ГОСТ 12.4.116—82	1.3.2.1
ГОСТ 12.4.169—85	5.1
ГОСТ 4103—82	3
ГОСТ 6309—87	1.4
ГОСТ 7259—77	1.4
ГОСТ 10581—82	1.5; 1.6; 4
ГОСТ 11680—76	1.4
ГОСТ 12807—79	1.3.2.1
ГОСТ 19159—85	1.5; 1.6; 4
ГОСТ 20712—75	1.4
ГОСТ 23948—80	2
ОСТ 17—192—78	1.4
ОСТ 17—582—76	1.4
ОСТ 17—805—85	1.4
ОСТ 17—699—83	1.4
ОСТ 17—921—82	1.4
ТУ 17 КазССР 01—496—84	1.4
ТУ 17—1371—84	1.4
ТУ 17 РСФСР 62—10645—83	1.4
ТУ 17 РСФСР 60—10724—84	1.4
ТУ 17 РСФСР 68—9793—80	1.4
ТУ 17 ГрузССР 122—80	1.4
ТУ 17 КазССР 01—385—80	1.4
ТУ 17 ЭССР 442—80	1.4